



広報

いせ

2009 新春号 (1月号) No.39



ナベヅルが飛来！

九州地方で大群が見られる渡り鳥「ナベヅル」の群れが、市内の田園地帯に飛来しています。好条件であれば、3月中旬まで見ることができます。

人が近づくと、怖がって寄り付かなくなってしまうので、離れた場所から静かに見守ってあげてください。

◆◆◆目次◆◆◆

年頭あいさつ	2
3車線化の社会実験を行っています	4
ふるさと納税	5
病児保育エンゼルを利用してください	6
健康づくり通信	14
情報コーナー	17
まちの話題	24

「広報いせ」は、市のホームページでもご覧いただけます。

新年

年頭あいさつ

市民力を結集し、

みんなのまちの計画の 実現を

伊勢市長 森下隆生



明けましておめでとうございます。皆さまには、輝かしい希望に満ちた新年をお迎えのことと、心よりお慶び申し上げます。

昨年を振り返りますと、世界的な金融不安、原油価格の高騰、食品偽装や自然災害の発生など、国民生活に大きな不安が続いた一年となりました。

市政におきましては、市の行政運営の指針となる総合計画として、「みんなのまちの計画」を策定するとともに、一部の地域で「地区みらい会議モデル地区」が設立されるなど、協働のまちづくりへの新たな取り組みを推進いた

しました。

また、産業支援センター、企業誘致用地「サン・サポート・スクエア伊勢」の完成により、起業家を支援し、新たな企業を迎える環境が整ったほか、中学校給食共同調理場も完成し、すべての市立中学校で、温かい給食を提供することができるようになりました。

さらに、伊勢市を含むこの地域が、「伊勢志摩地域観光圏」として、国土交通省から、観光振興対象地域の認定を受け、新たな観光サービスの開発を進めています。

平成21年は、5月に「全日本花いっぱい伊勢大会」が、9月には「世界新体操選手権三重大会」が、11月には「宇治橋渡始式」が行われ、多くの人が伊勢を訪れます。市といたしましては、これらを機に、広域的な連携のもと、観光誘客事業に積極的に取り組むとともに、市民の皆さんが「伊勢に住んでよかった」と感じられるよう、学校耐震化、防災拠点となる消防署御菌

分署の建設、環境対策、健康づくり、教育支援など、市民生活に密着した事業にも重点を置き、取り組んでいきたいと考えています。

新たに迎えたこの一年も、市民力を結集していただき、「みんなのまちの計画」に描いたまちの将来像の実現に向け、全力で取り組んでまいりますので、ご支援、ご協力を賜りますようお願い申し上げます。

年頭にあたり、皆さまのご多幸を衷心よりお祈り申し上げます、新年のごあいさつといたします。



賀 謹

活気あふれる
まちづくり

全力を傾注

伊勢市議会議長 大川好克



明けましておめでとうございます。
市民の皆さまには、それぞれの感慨
や抱負を胸に、新たな年をお迎えにな
られたことと存じます。

昨年の米国のサブプライムローン問
題に端を発する世界の金融資本市場の
混乱もあり、世界的に景気が後退する
中、我が国におきましても、景気の下
降局面が深刻化・長期化することが懸
念されております。

このような状況におきましては、自
主財源の根幹をなす市税収入の減は避
けようもなく、わが市の財政は一段と
厳しくなることが予想されます。行政
の監視役としての議会の機能はこのよ

うな中、ますます重要になり、また、
議決機関としての責任もクローズアッ
プされてまいりますことから、議会の
活性化を図るべく議会改革に取り組ん
でいるところでございます。

その一環として、本会議のあり方に
ついて種々検討し、昨年3月定例会か
ら質疑・一般質問に一問一答制を本格
的に導入、市民の皆さまにも分かりや
すい議会運営に努めているところでご
ざいます。

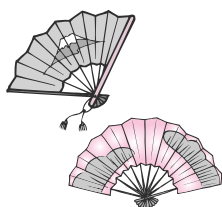
議会議員の定数削減につきましても、特別委員会を設置し検討を重ねま
した結果、昨年9月定例会において、
定数を現在の34名から28名とする伊勢
市議会議員定数条例を可決し、次の一
般選挙から適用されることが決まっ
ております。

議員としての責任はより重くなりま
すので、議員一人一人がそれを自覚し、
自らの資質を高めることで、議会の本
来的役割を確実に果たすことが求めら
れるものでございます。

また、地方の自治・自立を図り、新
たな手法により、まちを活性化してい
くことが地方都市の重要な課題となっ
ている今日、議会といたしましても、
市民の皆さまや行政とともに、伊勢ら
しいまちづくりに取り組んでまいりた
いと考えております。

景気の後退等はありませんが、来る平
成25年のご遷宮に向け、より多くの
方々にご来勢いただけるよう、国際観
光都市にふさわしい活気あふれるまち
づくりに全力を傾注いたす所存でござ
いますので、市民の皆さまにおかれま
しては、よりいっそうのご理解とご協
力をお願い申し上げます。

年頭にあたりまして、今年が明るく
希望の持てる年となりますように、ま
た皆様方のご健勝とご多幸を心から祈
念申し上げ、新年のごあいさつとさせ
ていただきます。



国道23号(宇治浦田町交差点～内宮前)

3車線化の社会実験を行っています

交通政策課内・伊勢地域観光交通対策協議会 (☎21)5703)

内宮周辺の道路は、土曜日・日曜日・祝日などになると大変混雑します。

特に、国道23号の宇治浦田町交差点～内宮前の区間は、公共交通や地元車両も渋滞に巻き込まれ、また、渋滞を待ち切れない車が、道路中央の導流帯(いわゆるゼブラゾーン)を走行するなど、大変危険な状況にもなっていました。

そこで、このような状況を改善するため、次のとおり、社会実験を行い、渋滞緩和と交通安全の向上効果を検証します。

期間 平成20年12月20日(土)から1年間程度(予定)

区間 国道23号の宇治浦田町交差点～内宮前(約800m)

内容 車道幅員(10m)は変更せずに車線を引き直し、内宮行き方向に、通過交通(公共交通・地元車両など)を優先する車線を増設する

▽内宮行き方向(2車線)

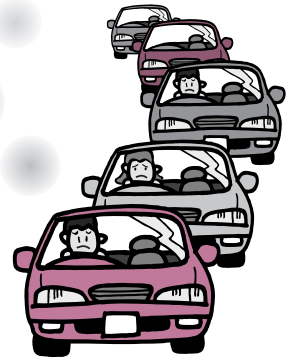
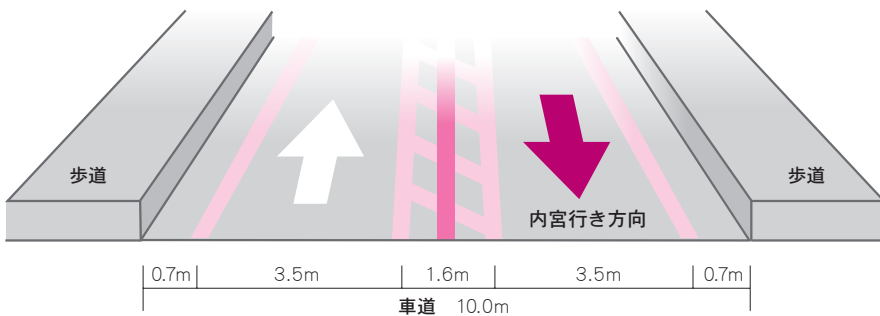
● 歩道側…バス・タクシー・地元車両などの通過交通

● 中央線側…内宮前駐車場を利用する車両

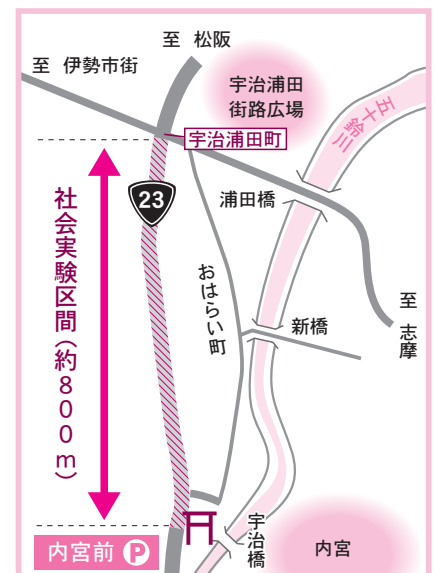
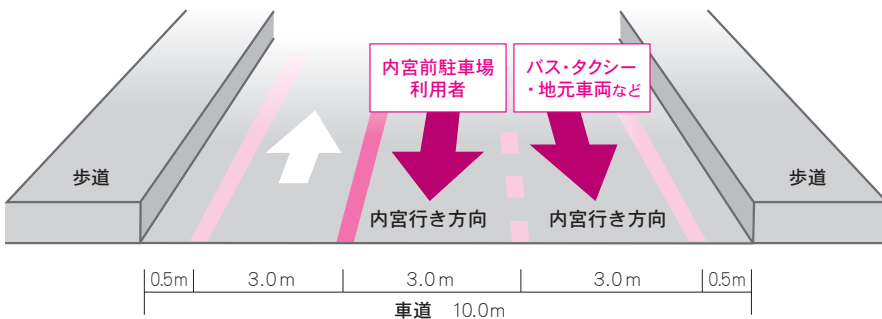
▽反対方向(1車線)

● すべての車両

現在



3車線化後



エンヤ！で伊勢を曳っぱろう!!

ふるさと納税

行政経営課 (☎215510)

平成20年5月の地方税法改正により、寄附金控除が大きく見直され、ふるさと納税に対応する制度ができました。

これにより、ふるさと伊勢に寄附をした場合、5000円を超える部分については、所得税や住民税が控除されます。

市では、伊勢で子ども時代を過ごした人・父母が伊勢に住んでいる人など、伊勢市をふるさとと感じていただいている皆さんに、ご協力をお願いしています。

市外に住んでいるご家族やご友人が、伊勢に帰って来たり、遊びに来たときには、ぜひ、「伊勢市ふるさと応援寄附金」を紹介していただきますようお願いいたします。

寄附金の使い道

寄附をする人は、寄附金の使い道を選ぶことができます。

エンヤ！で伊勢の『観光』アップ

伊勢の伝統的な文化・イベント・スポーツを生かした誘客など観光活性化の取り組み。

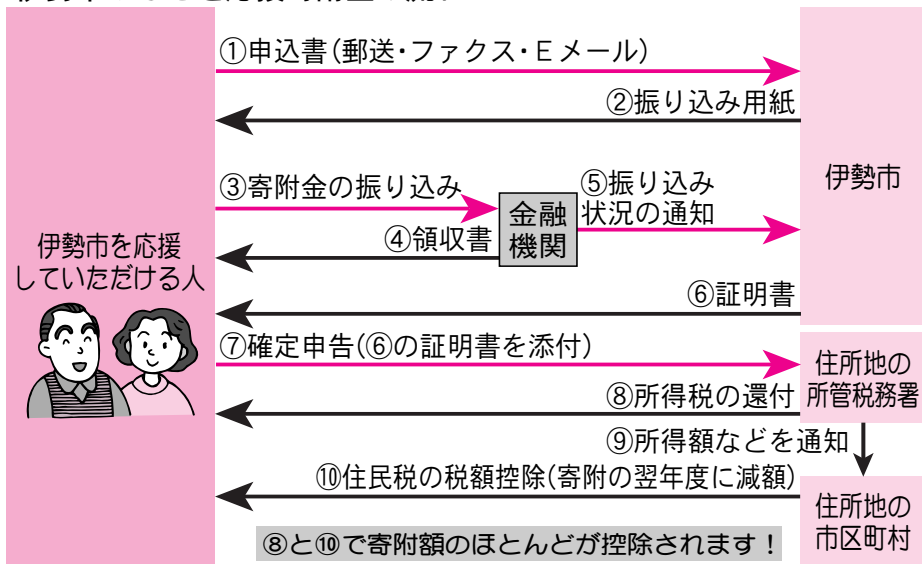
エンヤ！で伊勢の『環境』アップ

清流宮川の保全・新エネルギーの普及など伊勢の環境を未来につなぐための取り組み。

エンヤ！で伊勢の『健康』アップ

高齢者の生き生きとした生活づくり・子どもが心豊かに育つ環境づくり・医療体制の充実などの取り組み。

伊勢市ふるさと応援寄附金の流れ



※詳しくは、市のホームページ (<http://www.city.ise.mie.jp>) をご覧ください。申込書や、寄附をした場合に税金から軽減できる金額などを試算できる「試算プログラム」なども掲載しています。

※この取り組みは、ふるさとを応援したいという皆さんの善意を形にするものであり、決して、寄附を強要するものではありません。

ふるさと伊勢への寄附を装った詐欺行為などには、注意してください。

伊勢市ふるさと応援寄附金申込書

■ご住所 _____

■お名前 _____

■電話 _____

■ファクス _____

■Eメール _____

■ご寄附いただく金額 _____ 円

希望する送金方法

- ゆうちょ銀行からの送金 (振込手数料不要)
- ゆうちょ銀行以外の銀行からの送金 (振込手数料必要)

活用を希望する取り組み

- エンヤ！で伊勢の『観光』アップ
- エンヤ！で伊勢の『環境』アップ
- エンヤ！で伊勢の『健康』アップ
- その他 ()
- 指定なし

送信先 〒516-8601三重県伊勢市岩渕1丁目7-29 伊勢市役所財務政策部行政経営課
 電話 0596-21-5510、FAX0596-21-5642、アドレスgyousei-keiei@city.ise.mie.jp

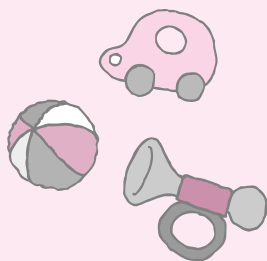


熱で子どもを保育所へ預けられない…そんなとき！

病児保育エンゼル

（乳幼児健康支援一時預かり事業）

こども課（☎215561）・神田小児科（☎224545）・病児保育エンゼル（☎206512）



事前登録
印鑑を持参し、こども課または神田小児科で、事前に登録してください。（初めて利用する日に登録することもできます）

対象 0歳～おおむね小学3年生

利用方法

病児保育とは、病気のために集団保育ができない子どもを、専用施設で一時的に保育するものです。市では、神田小児科に委託し、「病児保育エンゼル」を開設しています。医療機関に入院する必要はないけれど、集団保育や登校ができない状態で、保護者が仕事などにより、家庭で面倒を見ることができない場合に預かっていきます。

子どもが病気になったら

病児保育を利用したい人は、神田小児科へ連絡の上、診察を受けてから「利用申請書」を提出し、病児保育エンゼルに子どもを預けてください。

対象 次に該当する病気または病気回復期の子ども

- 感冒・消化不良症など、子どもが日常かかる病気
- 麻しん・風しん・水ぼうそう・おたふく風邪などの感染症
- 気管支ぜんそくなどの慢性疾患
- 骨折・やけどなどの外傷性疾患

● そのほか、神田小児科が利用可能と認める病気

利用限度 原則、連続7日間

持ち物 印鑑、健康保険証、各種受給資格証、母子健康手帳、好きなおもちゃ・本など、哺乳瓶・ミルク、着替え、タオル、紙おむつ、ビニール袋、薬（他の医療機関にかかっている場合は処方内容書を含む）

料金の支払い

利用した翌月に利用料金の納付書が送付されるので、金融機関で支払ってください。

利用料金（1日当たり）

- ①生活保護世帯・市民税非課税世帯…無料
- ②所得税非課税世帯（①を除く）…1000円
- ③所得税課税世帯…1500円

※このほか、食事代・おやつ代・診療費用が必要です。

病児保育エンゼル



所在地 宮後3丁目7-61
電話番号 206512
開所日時 月曜日～土曜日（祝日・8/13～15・12/29～1/3を除く）、午前8時30分～午後5時30分
※木曜日は前日からの利用者に限ります。
定員 4人



鳥類を飼養している皆さんへ

農林課（☎20370）、三重県南勢家畜保健衛生所（☎松阪0598・28・2266）

鳥インフルエンザの発生が心配される時季になりました。

地域ぐるみで発生を予防するため、飼養舎を目の細かい網で囲って、飼養している鳥と野鳥との接触を避け、また、周囲に消石灰を散布するなどの消毒を行ってください。

※消毒や病気の予防方法などについては、気軽に問い合わせてください。

種類・羽数の報告を

小規模養鶏場やペットとして鳥類を飼養している人は、種類と羽数を農林課へ報告してください。



戸籍・住民票などを取るときの 委任状について

戸籍住民課 (☎②15547)

戸籍や住民票などが必要
なとき、委任状が必要かど
うかで迷ったことはありませんか。
委任状は、窓口に来る人
によって、必要な場合と不
要な場合があります。
窓口に来て、委任状が
ないために申請することが
できない場合がありますので
注意してください。
主な証明書類について、
委任状の要否をお知らせし
ます。

証明書類の委任状の要否

証明書類	内容	委任状の要否	申請場所	
戸籍関係・身分証明書	戸籍	現在の状態のもの	本人・配偶者・直系尊属(父母・祖父母など)・直系卑属(子・孫など)が窓口へ来る場合は不要。 それ以外は必要。	本籍地のある市区町村
	除籍	死亡などで、構成員全員が除かれたもの		
	改製原戸籍	法改正による新製戸籍の前の戸籍		
	戸籍の附票	戸籍が作られてからの住所の変更履歴		
	身分証明書	<ul style="list-style-type: none"> 禁治産者・準禁治産者の宣言、後見登記の通知を受けていないことの証明 破産宣告の通知を受けていないことの証明 	本人が窓口へ来る場合は不要。 それ以外は必要。	届書を提出した市区町村
	受理証明書	主に、婚姻届などを受理したという証明書	届出人が窓口へ来る場合は不要。 それ以外は必要。	
	届書記載事項証明書	届書に記載のあることの証明 ※「死亡診断書の写し」を含む。	原則非公開(必要な場合は事前に問い合わせてください。使用目的によっては交付できる場合があります)	
※相続などの際、相続人を特定するために、死亡した人の「出生から死亡までの一括した戸籍」が必要な場合は、窓口へ申し出てください。 謄本…構成員全員が記載されたもの。 抄本…構成員のうち、必要とする人のみが記載されたもの。				
住民票関係	住民票	住所などを証明するもので、世帯ごとに作成されるもの	本人・必要な人と同一世帯の人が来る場合は不要。 それ以外は必要。	住民登録のある市区町村
	住民票コード入り住民票	11桁の住民票コードが入ったもの(主に、公的年金関係の申請の場合に発行)		
	住民票記載事項証明書	住民票に記載されている内容を証明するもの ※所定の用紙がある場合は、持参してください。		
	広域交付住民票	住民登録地以外で発行するもの ※本籍地の記載ができないなど、証明事項に制限があります。 ※公的な顔写真付き身分証明書(顔写真付き住民基本台帳カード・運転免許証・パスポートなど)を提示できる人のみ申請できます。	本人・必要な人と同一世帯の人が来る場合は不要。 それ以外の人には発行できません。	住民登録地以外の市区町村
※住民票には、次の4種類があります。どの住民票が必要であるかを事前に確認してください。 ①本籍・続柄省略、②本籍のみ記載、③続柄のみ記載、④本籍・続柄記載 謄本…世帯員全員が記載されたもの。 抄本…世帯員のうち、必要とする人のみが記載されたもの。 除票…死亡や市外への転出で、現在の住民登録から除かれている人のもの。				
印鑑登録証明	実印であることの証明書	窓口へ来る人に印鑑登録証(カード)を渡すことで、委任行為となるため、不要。 ※印鑑登録証(カード)の提示がない場合は、証明書を発行できません。	住民登録のある市区町村	

※暗証番号を登録した「いせ市民カード」を持っている人は、夜間や休日には自動交付機で、住民票・外国人登録原票記載事項証明書・印鑑登録証明書を取ることができます。

本人確認

委任状の用紙は、戸籍住民課・各総合支所生活環境課・各支所にあります。また、市のホームページ(<http://www.city.isemie.jp>)からダウンロードできます。

証明書類の交付申請をするときは、窓口へ来た人の本人確認書類が必要です。
公的な顔写真付き身分証明書(運転免許証・顔写真付き住民基本台帳カード・パスポートなど)を持参してください。
これらを持っていない人は、健康保険証・年金手帳・学生証などを2種類持参してください。

◆住民基本台帳カード

公的な顔写真付き身分証明書を持っていない人には、身分証明書として使える「住民基本台帳カード」の作成をお勧めします。

希望する人は、印鑑と健康保険証などを持参してください。

交付手数料 500円

市・県民税の申告

課税課市民税係 (☎②) 5 5 3 4

平成20年分の所得にかか
る市・県民税の申告書は、
3月16日(月)までに提出して
ください。

なお、所得税の確定申告
をする人は、市・県民税の
申告は不要です。



市では、申告相談会場を
設置して相談・申告書受け
付けを行うとともに、総合
支所・支所の管内では巡回
相談会を開催します。詳し
くは、「広報いせ」2月号
でお知らせします。

申告相談会場

とき 2月16日(月)～3月16
日(月) (土曜日・日曜日を除く)
ところ いせ市民活動セン
ター北館(シティープラザ)

住宅借入金等特別税額控除の申告をお忘れなく

住宅借入金等特別税額控
除を受けようとする人は、
毎年申告することが必要で
す。申告忘れに注意してく
ださい。

対象者 平成11年～18年に
入居し、住宅ローン控除を
受けている人で、税源移譲
の影響により所得税から住
宅ローン控除額を控除しき
れなくなつた人

申告期間 1月5日(月)～3
月16日(月)

申告方法

● **所得税の確定申告をする人**：住宅借入金等特別税額
控除申告書を確定申告書に
添えて、直接または郵送で
伊勢税務署(〒516-8811岩洲1
丁目2-24)へ(e-Tax
を利用して)提出できな
申告書と一緒に提出できな

い場合は、控除申告書のみ
を伊勢税務署へ)

● **所得税の確定申告をしな
い人**：住宅借入金等特別税
額控除申告書と源泉徴収票
を、直接または郵送で課税
課市民税係(〒516-8801岩洲
1丁目7-29)へ

※市から住宅借入金等特別
税額控除申告書の送付は行
いませんので、市のホーム
ページ(<http://www.city.ise.nie.jp>)に掲載している「申
告書作成ツール」を利用し
てください。なお、ホーム
ページを利用できない人は、
課税課市民税係で申告書を
受け取ってください。

※申告書の様式は変更とな
っています。「平成20年分
(平成21年度)以降用」を利
用してください。

電子申告の受け付けを開始
1月5日(月)から、eLTAX
(地方税ポータルシステム、
<http://www.eltax.jp>)を利用
した法人市民税などの電子申告
の受け付けを開始します。
申告可能な税目などは、「広
報いせ」平成20年12月号をご
覧ください。

シリーズ 教えて!! 介護保険

第8回 介護保険料

介護保険課 (☎②) 5 5 6 4



第1号被保険者 65歳以上

第2号被保険者 40歳～64歳

?? **保険料は何歳から
納めるの?**

介護保険料は、40歳以上
の人が負担しています。

介護保険制度では、40歳
～64歳の人を第2号被保険
者、65歳以上の人を第1号
被保険者と呼んでいます。

65歳になると、その月の
保険料(1日生まれの人は
前月の保険料)から、第2
号被保険者とは異なる方法
で算出する介護保険料を納
めます。

?? **保険料の納め方は?**

第2号被保険者は、加入
している医療保険の保険料
と一括して介護保険料を納
めます。詳しくは、各医療
保険者へ問い合わせしてく
ださい。

第1号被保険者は、納付
書または口座振替などで納
める「普通徴収」と、年金
から天引きされる「特別徴
収」があります。特別徴収
は、年金支給額が年額18万
円以上ある人が対象となり
ます。

第1号被保険者 (65歳以上)

普通徴収
納付書・口座振替など

特別徴収
年金天引き

第2号被保険者 (40歳～64歳)

医療保険料と一括徴収

所得税の確定申告

伊勢税務署個人課税部門 (☎ 3191)

※自動音声案内が流れますので、「2」を選択してください。

2月16日(月)から、所得税の確定申告の受け付けが始まります。

確定申告書の書き方が分からない人は、申告書作成会場、または国税庁のホームページ(<http://www.nta.go.jp>)を利用してください。
なお、還付申告書は、1月1日(祝)から提出することができます。



確定申告書作成会場

とき 2月13日(金)～3月16日(月)(土曜日・日曜日を除く)ところ いせ市民活動センター北館(シティープラザ)
※詳しくは、「広報いせ」2月号でお知らせします。

インターネットで確定申告

国税庁のホームページの「確定申告書等作成コーナー」を利用して、簡単に確定申告書を作成することができます。

また、e-Tax(インターネット・電子申告・納税システム、<http://www.e-tax.nta.go.jp>)を利用して、「確定申告書等作成コーナー」で作成した申告データを送信することができます。
ぜひ、簡単に便利なe-Taxを、利用してください。



e-Taxとは?

e-Taxは、インターネットを利用して国税に関する申告・納税・申請・届け出などを行うことができる便利なシステムです。次のような特長があります。

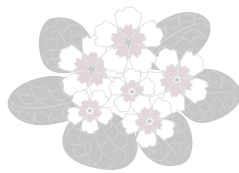
- 医療費の領収書や源泉徴収票などの添付を省略することができます(ただし、確定申告期限から3年間は、書類の提出または提示を求められることがあります)
 - 本人の電子署名および電子証明書を併せて送信した場合、5,000円の税額控除を受けることができます(平成19年分または平成20年分のいずれか1回で、その年分の所得税額を限度とします)
- ※e-Taxを利用するためには、事前準備が必要です。詳しくは、国税庁のホームページをご覧ください。

?? 特別徴収はいつから始まるの??

65歳になったばかりの人や、65歳以上で市外から転入した人は、特別徴収はすぐには始まりません。

6カ月～1年くらいは、普通徴収での支払いとなります。

特別徴収が始まるときは、2カ月前に通知します。



?? 保険料は納めなければならぬの??

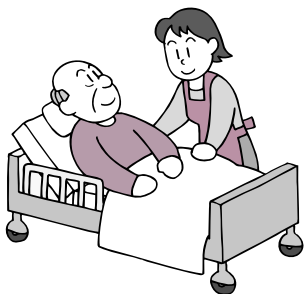
介護保険制度は、助け合いの精神に基づく社会保障制度です。介護保険サービスを利用していなくても保険料を納めなければなりません。必ず納期限までに納めてください。

?? 保険料を納めないとどうなるの??

介護保険サービスを利用するときに、本来なら1割で済む費用負担が、いったん全額を支払わなければならなくなったり、未納期間によっては、費用負担が1割から3割に引き上げられたりするなどの措置を受けることがあります。

介護保険サービスを受ける人だけでなく、介護する家族などにも負担が掛からないよう、納め忘れに注意してください。

※次回は、介護保険料の決定方法・減免制度などについてお知らせします。



20人を表彰

伊勢市民功労賞・スポーツ賞

秘書課 (☎215504)

市制施行から3周年を迎えた11月1日、伊勢市の発展に尽力され功績のあった14人を「伊勢市民功労賞」に、国際的・全国的な規模で行われるスポーツ競技において活躍され優秀な成績を収めた6人を「伊勢市民スポーツ賞」に表彰しました。(敬称略、順不同)

児童徒の口腔衛生管理に尽力された
濱口陸郎(岡本3丁目)

◆多年学校薬剤師として児童生徒の安全管理に尽力された
宇仁弘幸(大世古2丁目)

◆多年学校医として児童生徒の健康管理に尽力された
久保公昭(一之木3丁目)

◆多年農業委員として地域農業の振興・発展および農業経営の向上に寄与された
奥本一志(御菌町小林)

◆多年保護司として更生保護活動の向上に寄与された
杉村定男(大湊町)

◆多年消防団活動に献身的に尽力された
筒井克子(神田久志本町)

◆社会福祉のため多額の寄附をされた
尾崎茂男(中島1丁目)

◆多年学術展覧会運営委員として伊勢市の美術の振興と美術展覧会の改革に尽力された
村上天璋(矢持町)

◆多年学術展覧会運営委員として伊勢市の美術の振興と美術展覧会の改革に尽力された
三宅光男(有滝町)

◆地域振興のため多額の寄附をされた
阿竹みえ(東京都世田谷区)

◆多年伊勢市明るい選挙推進協議会委員として選挙の適正かつ円滑な管理執行に貢献された
鈴木卓爾(大阪市西区)

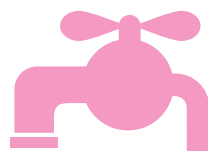
◆サッカードにおいて優秀な成績を収めた
水本裕貴(御菌町高向)

◆高校総体で優秀な成績を収めた
長谷川悠(津市一志町)

◆全日本大学駅伝で優秀な成績を収めた
高林祐介(小俣町相合)

伊勢市民スポーツ賞

◆多年伊勢市明るい選挙推進協議会委員として選挙の適正かつ円滑な管理執行に貢献された
山倉淑松(常磐2丁目)



水道の防寒対策を しましょう

上水道課 (☎421512)

気温がマイナス3度以下になると、水道管や蛇口が凍結しやすくなります。

凍結すると、水が出なくなるだけでなく、水道管が破損し修理をしなければならなくなる可能性があります。

特に、水道管が露出している場合や、建物の北側や風当たりの強い場所にある場合は注意してください。

露出している水道管や蛇口は、市販されている保温材や布などを巻き、その上から、ビニールテープやガムテープを巻きつけます。

また、蛇口を少し開けて、少しか水を出しておくことで凍結しにくくなります。(ただし、凍結した水は洗濯などに利用してください)

メータボックスは、中に布切れなどを入れるか、ふたの上を段ボールなどで覆ってください。

凍結してしまったときは、蛇口を開けて、凍結している場所にタオルなどをかぶせ、ぬるま湯をゆっくり掛けて溶かしてください。

急に熱湯を掛けると、水道管が破損することがありますので注意してください。

水道管が破損したときは、メータボックス内の元栓を閉めて水を止め、伊勢市指定給水装置工事業者へ修理を依頼してください。

なお、破損した部分に布などを当て、テープなどを強く巻きつけておけば、水が飛び散らず、修理するまでの応急処置になります。

※伊勢市指定給水装置工事業者については、市のホームページ(<http://www.city.seiwa.lg.jp/>)をご覧ください。

メータボックスは、中に布切れなどを入れるか、ふたの上を段ボールなどで覆ってください。

凍結してしまったときは、蛇口を開けて、凍結している場所にタオルなどをかぶせ、ぬるま湯をゆっくり掛けて溶かしてください。

急に熱湯を掛けると、水道管が破損することがありますので注意してください。

水道管が破損したときは、メータボックス内の元栓を閉めて水を止め、伊勢市指定給水装置工事業者へ修理を依頼してください。

なお、破損した部分に布などを当て、テープなどを強く巻きつけておけば、水が飛び散らず、修理するまでの応急処置になります。

※伊勢市指定給水装置工事業者については、市のホームページ(<http://www.city.seiwa.lg.jp/>)をご覧ください。

メータボックスは、中に布切れなどを入れるか、ふたの上を段ボールなどで覆ってください。

凍結してしまったときは、蛇口を開けて、凍結している場所にタオルなどをかぶせ、ぬるま湯をゆっくり掛けて溶かしてください。

急に熱湯を掛けると、水道管が破損することがありますので注意してください。

水道管が破損したときは、メータボックス内の元栓を閉めて水を止め、伊勢市指定給水装置工事業者へ修理を依頼してください。

なお、破損した部分に布などを当て、テープなどを強く巻きつけておけば、水が飛び散らず、修理するまでの応急処置になります。

※伊勢市指定給水装置工事業者については、市のホームページ(<http://www.city.seiwa.lg.jp/>)をご覧ください。

メータボックスは、中に布切れなどを入れるか、ふたの上を段ボールなどで覆ってください。

凍結してしまったときは、蛇口を開けて、凍結している場所にタオルなどをかぶせ、ぬるま湯をゆっくり掛けて溶かしてください。

急に熱湯を掛けると、水道管が破損することがありますので注意してください。

水道管が破損したときは、メータボックス内の元栓を閉めて水を止め、伊勢市指定給水装置工事業者へ修理を依頼してください。

いせ市民活動センター

パルティ いせ情報

No.19

☎ 4385

ホームページ <http://skc.e-ise.net/> Eメール skc@e-ise.net

NPO法人と公益法人

明けておめでとございます。

皆さんは、公益法人をご存知でしょうか。

公益法人というのは、社団法人や財団法人などのことですが、平成18年に公益法人制度改革関連3法案が成立し、現在、改革が実施され始めています。

この法律では、税制優遇などのない一般公益法人と、税制優遇が受けられる公益

法人との2段階の方式とするのが定められています。

制度が全く異なるので、概には言えないのですが、

税制優遇を受けられないNPO法人と、税制優遇を受けるのとよく似ています。

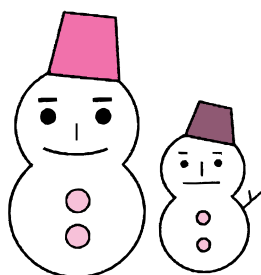
いずれにしても、法人格を取ろうとしている市民活動団体にとって、NPO法人と公益法人の2つの選択肢ができたということになるのです。

どちらの法人制度で活動

するのがミッション(使命)

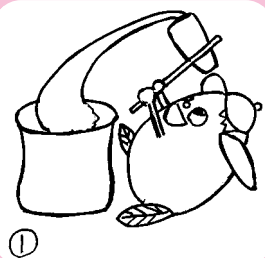
を達成するのにならわいか、また、活動しやすいのはどちらで、メリットとデメリットはどうかなど、始

まったばかりですが、今後の動向を見守っていく必要があるようです。

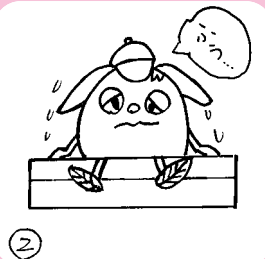


パルティ4コマ劇場

もちつきパルティ



疲れた...



ルンルン♪



のしもちパルティ



NPO・ボランティア

ただいま活躍中!

NPO俳句みえ

(☎津059・2555・2651)

あなたも俳句を作ってみませんか。

わたしたちの会は、俳句を通じて人の和(輪)づくりをしようと、平成10年に設立しました。

県内に約30の教室があり、会員数は約300人で、初心者も大勢います。三重県の俳句インストラクター・

蕉庵しやうあん及道先生うぢみちの指導の下、「アットスツとフツと」で俳句作りを楽しんでいます。

伊勢教室の仲間は約20人で、毎月第1土曜日にスクーリングが開かれます。季節や名句について勉強した後、句会を行います。

また、グループごとに県内の名所・旧跡を訪ねて俳句を詠むミニ吟行会や、親睦を兼ねた吟行会を年に数回行います。毎年1回、一般の人にも応募していただき、俳句・写真・俳画・絵手紙などを展示する「俳句

と彩り展」も開催します。

最近では、日中友好親善を目的に「第1回中国俳句大賞」を募集し、最優秀の5人が三重県に招待されました。伊勢では、神宮に参拝した後、句会に参加してもらい、伝統文化を共有する場となりました。

俳句を続けていると、自然に心を寄せるようになり、日本語の美しさに気がきます。生活の中に俳句が根付き、ぼんやり歩くことがなくなります。

ぜひ、初歩の初歩「俳句スクーリング」に参加してみてください。

会長 光野みつの及雄あきお



俳句スクーリングの様子

めざせー！ 「ごみゼロ」のまち

資源循環課（☎②15543）



分別した資源物は どうなっているの？

皆さんが分別した資源物は、どのようにリサイクルされるのでしょうか。

例えば、ペットボトルは細かく砕かれて繊維製品や卵のパックの原材料に、新聞・雑誌・段ボールなどの紙類等は新聞紙・週刊誌・段ボールなどに再生されます。また、廃食用油はバイオディーゼル燃料に再生され、車の燃料として利用されます。（表①参照）

しかし、燃えるごみの中には、まだ多くの資源物が入っています。最近行った調査では、リサイクルできる紙類が15%（重量比）も入っていることが分かりました。

資源物は、分別するからこそリサイクルができます。

皆さんが出している燃えるごみの中身を、いま一度確認し、分別の徹底をお願いします。



エコな呼びかけ 考えませんか！

11月2日(日)、県営サンアリーナで、環境リサイクルフェアを開催しました。

この会場で、来場者の皆さんが日ごろ抱いている環境への思いを標語にする「エコな呼びかけ考えませんか！」を行ったところ、多くの人が参加し、さまざまな標語が寄せられました。

その中で、「伊勢市ごみ問題市民会議賞」を受賞した作品を紹介します。（表②参照）

表① 分別された資源物の利用用途

資源物	利用用途の一例	資源物	利用用途の一例
ペットボトル	繊維製品や卵のパックの原材料	紙類等	新聞紙・段ボールなどの紙製品
びん	白色・茶色 びんとして再生利用	蛍光管	アルミの原材料、ガラス製品、水銀
	そのほかの色		
プラスチック製容器包装	プラスチック製品	乾電池	亜鉛、鉄
ガラス類・陶磁器類	セメントに混ぜる骨材	廃食用油	バイオディーゼル燃料

表② エコな呼びかけ標語

伊勢市ごみ問題市民会議賞受賞作品（順不同、敬称略）

レジ袋 いらないという	あなたがステキ	太田 瑠美（伊勢市）
しっかりと しわけをしよう	しげんゴミ	谷口 昇也（伊勢市）
エコバッグは、家ぞくみんなの大切な物		若宮 彩音（伊勢市）
おばあちゃんの知恵は、ecoの心。	質実剛健 eco生活！！	津田 裕美（松阪市）
使える物はくり返し使おう		中村 航大（度会町）

シリーズ防災

知る
備える

行動する

災害は忘れたころにやってくる

危機管理課（☎②15523）



1月17日は 防災とボランティアの日

平成7年1月17日の朝、テレビ画面に映し出されたのは、今までに見たことのない光景でした。

午前5時46分、マグニチュード7.3、最大震度7の激震を記録した阪神・淡路大震災です。

6400人を超える尊い命が失われたこの大地震で注目されたのが、災害ボランティアの活躍でした。

被災者の支援や避難所での活動など、さまざまな場面で力を発揮するボランティアは、今や災害時には欠かせない存在となっています。



そこで、毎年1月17日を「防災とボランティアの日」とし、1月15日～21日の「防災とボランティア週間」の期間中には、地震の教訓と防災ボランティア活動への理解を深めるため、さまざまなイベントが行われています。

一人ひとりが輝くために



人権政策課
(☎21)5546)

人権尊重啓発ポスター

秀作・入選作が

決まりました

市では、人権意識を高め、人権尊重の精神を育てるため、市内の小・中学生の皆さんから人権尊重啓発ポスターを募集しました。

今年度は529点の応募があり、審査の結果、秀作9点と入選作100点が選ばれ、秀作は12月7日に開催された人権講演会で表彰されました。

今回は、秀作に選ばれた9点を紹介いたします。



加藤圭悟さん
(大湊小4年)



平井武宏さん
(小俣小3年)



角谷真菜さん
(修道小2年)



志賀新さん
(御園小1年)



楠木さやかさん
(倉田山中3年)



平生滯さん
(倉田山中2年)



萩原菜々子さん
(厚生中1年)



橋本紗弥子さん
(明倫小6年)



早田颯吾さん
(小俣小5年)

この期間を、家族みんな
で防災について話し・考
え・実践する良い機会と考
え、災害用伝言ダイヤル
「177」の使用・非常持
ち出し品のチェックなど
を行い、近い将来に発生が懸
念されている東海地震、東
南海・南海地震に備えま
しょう。

■わが家の耐震性を

チェック

阪神・淡路大震災では、
約21万戸の家屋が倒壊・焼
失しました。

市が行う無料の耐震診断
を活用するなど、家屋の安
全度をチェックし、問題が
あれば修理や補強を行いま
しょう。

■家具・電気製品は

しっかりと固定

タンスなどの下敷きにな
らないように、転倒防止用
の金具などで、しっかりと
固定しましょう。

非常持ち出し品 (一例)

貴重品 (現金・通帳など)、飲料水、食料、懐中電
灯、電池、ラジオ、マッチ、ライター、ろうそく、
救急セット、衣類、ヘルメット、防塵マスク、軍手、
タオル、ポリ袋、ティッシュペーパー

備蓄しておく物 (一例)

水、レトルト食品、各種缶詰、アルファ米、乾パン、
のどあめ、菓子類、割りばし、スプーン、カセット
コンロ、使い捨てカイロ、携帯トイレなど

■非常持ち出し品を常備

大地震のときは、電気・
ガス・水道・電話などのラ
イフラインが寸断されます。
普段から非常持ち出し品を
常備しておきましょう。

■地域ぐるみの防災活動

災害時に最も頼りになる
のは、家族であり、近所に
住む人々です。地域ぐるみ
の活動を実践しましょう。

シリーズ 動物相談

～動物のための防災準備～

伊勢保健福祉事務所衛生指導課

(☎27)5151)

環境課 (☎21)5541)



また、避難中に首輪が抜けるなどして、迷子になっ
ては元も子もありません。
避難するときは、首輪は
少しきつめに、リードは切
れにくい丈夫なものを、猫
や小型犬はキャリーバッグ
などに入れて運ぶようにし
ましょう。

万が一、迷子になって保
健所に保護されることにな
った場合、関係機関と連絡
を取り合うときに必要な
が迷子札や写真です。

動物を飼っている皆さん
は、一度、災害時の動物の
ための防災準備、やむを得
ず動物と離れ離れになっ
たときの対策などについて考
えてみてください。

「動物と避難するときに 必要な物」

- ペットの食事 3日分
- ケージ(おり・かご)・リード
(引き綱)・ハーネス(胴輪)
- 迷子札・鑑札など
- ペットの食器
- ペットの写真 (数枚)

健康づくり通信

～みんな笑顔伊勢の元気人～

申し込み (午前8時30分～)

健康課 (☎27)2435、FAX(21)0683)

問い合わせ

健康課 (☎27)2435)、小保保健センター (☎22)7870)、
二見総合支所福祉健康課 (☎21)1113)、御園総合支所
福祉健康課 (☎22)0261)

(参加費などの記載のないものは無料)

インフルエンザの予防

インフルエンザは、強力な感染力を持ち、咳やくしやみの中に潜んでいるウイルスを直接吸い込んだりすることによって感染し、短い期間で急速に流行します。普通の風邪と違って、合併症を引き起こしたり、重症化したりします。(特に高齢者や乳幼児は重症化しやすいので要注意！)

インフルエンザにかかったら、早めに医療機関で受診し、十分な休養・水分補給・バランスのよい栄養をとりましょう。

また、日ごろから、規則正しい生活を心掛けましょう。

インフルエンザの予防

- ◆ 感染経路を断つ
- 人ごみの中へ行かない
- 外出時にはマスクをする
- 帰宅時に、手洗い・うがいをする
- 部屋の換気を行い、湿度を50%～60%に保つ
- ◆ 抵抗力・免疫力をつける
- 十分な睡眠・バランスのよい食事・適度な運動をする
- 流行前に予防接種を受ける

乳がん集団検診

とき 1月15日(木)、①午前10時～11時・②午後1時～2時30分、1月26日(月)・③午前10時～11時・④午後1時～2時30分

ところ ①②二見老人福祉センター、③④中央保健センター

対象 市内在住で、今年度まだ受診していない人

検診内容 マンモグラフィ(乳房のX線撮影)

定員 ①③50人、②④55人

子宮がん集団検診

とき ①1月15日(木)・②1月26日(月)、午後1時～2時30分

ところ ①一見老人福祉センター、②中央保健センター

対象 市内在住で、今年度まだ受診していない人

検診内容 医師による頸部検診

定員 70人(先着順)

料金 1200円(当日持参、70歳以上は無料)

申し込み 1月5日(月)から、電話またはFAXで健康課へ



**予防接種の
実施医療機関を追加**

◆やまぐちレディースクリニック（小俣町本町・☎②130001）

実施予防接種 高齢者インフルエンザ予防接種（1月31日（土）まで）、15歳以上の子ども定期予防接種

離乳食教室

とき 1月29日（木）、午前10時30分～正午

ところ 中央保健センター

対象 市内在住の乳児（生後7カ月～11カ月）の保護者

内容 離乳食（後期～完了期）のお話と試食

定員 30人（先着順）

申し込み 1月6日（火）から、電話またはFAXで健康課へ

ヘルスメイト料理講習会

とき・ところ・定員 下表のとおり

対象 市内在住の人

テーマ 風邪予防

参加費 300円（当日持参）

持ち物 エプロン、三角巾、

米1/2カップ
申し込み 1月6日（火）から、電話またはFAXで健康課へ

ヘルスメイト料理講習会

とき	ところ	定員（先着順）
1月13日（火）	小俣保健センター	35人
1月17日（土）	福祉健康センター	30人
1月23日（金）	ハートプラザみその	30人
1月24日（土）	二見健康管理増進センター	20人
1月28日（水）	福祉健康センター	30人

※いずれも時間は、午前9時30分～午後1時です。

救急医療

一次救急

症状 比較的軽症の場合（急病になったとき、救急車を呼ぶほどではないけれどすぐに治療を受けたいときなど）

医療機関 一次救急医療機関（かかりつけ医、休日・夜間応急診療所など）

※重症の人や、下表の診療時間以外・診療科目以外で

二次救急

症状 重症の場合（一次救急医療機関から紹介されたとき、救急車で搬送されるときなど、緊急な治療や入院が必要なとき）

医療機関 二次救急医療機関（山田赤十字病院、伊勢総合病院）

※当番日を決め、交代で対応しています。

一次救急 休日・夜間応急診療所

診療日	診療時間	診療科目	当番
月曜日～土曜日	夜間 19:30～22:00	内科	内科医師
		小児科	小児科医師
日曜日 祝日 1/1～3	昼間 10:00～12:00 13:00～17:00	内科	内科医師
		小児科	小児科医師
	夜間 19:30～22:00	歯科	歯科医師
		内科	内科医師
		小児科	小児科医師

問い合わせ：内科・小児科（☎⑤8795）、歯科（☎⑦0829）

診療を受けた人は、救急医療情報センター（☎②81199、音声自動案内☎0800・1000・1199、24時間受け付け）または医療ネットみえのホームページ（<http://www.aqpre.mie.jp/>）へ問い合わせてください。

主な相談など

内容	とき	ところ	問い合わせ先
子育て相談	1月6日（火）	二見老人福祉センター	二見総合支所福祉健康課
	1月13日（火）	9:30～11:00 中央保健センター	健康課
	1月20日（火）	13:30～15:00 ハートプラザみその	御園総合支所福祉健康課
	1月27日（火）	小俣保健センター	小俣保健センター
成人健康相談 成人栄養相談 （成人栄養相談は要予約）	1月7日（水）	9:30～11:00 小俣保健センター	小俣保健センター
	1月8日（木）	13:30～15:00 ハートプラザみその	御園総合支所福祉健康課
	1月15日（木）	13:30～15:00 中央保健センター	健康課
	1月28日（水）	9:30～11:00 二見老人福祉センター	二見総合支所福祉健康課
エイズ検査	毎週火曜日	9:00～11:00	伊勢保健福祉事務所 （伊勢庁舎内） 伊勢保健福祉事務所 （☎⑦5148）
	毎月第2火曜日 （1月13日）	17:30～19:00	
こころの健康相談 （要予約）	1月22日（木）	13:00～15:00 県志摩庁舎	

※対象は、伊勢保健福祉事務所が実施するものは県内在住の人、そのほかは市内在住の人です。

1月 ○…休館日 □…おはなし会 ☆…上映会

日	月	火	水	木	金	土
				①	②	③
④	⑤	6	7	8	9	10
☆11	12	⑬	14	15	16	17
18	⑱	20	⑳	㉑	㉒	㉓
25	26	27	28	29	30	31

図書館へ行こう!

伊勢図書館

☎210077
FAX210078

小俣図書館

☎293900
FAX293902

1月 ○…休館日 □…おはなし会 ☆…上映会

日	月	火	水	木	金	土
				①	②	③
④	5	⑥	7	⑧	9	10
11	12	⑬	14	15	16	☆17
18	19	⑳	21	22	23	24
25	26	27	28	29	30	31

開館時間

火曜日～金曜日…午前9時～午後7時
土曜日・日曜日・祝日…午前9時～午後5時

おはなし会

とき 1月3日を除く毎週土曜日、午後2時30分～
ところ 1階・おはなしコーナー
内容 絵本の読み聞かせ、紙芝居

あかちゃんえほんのじかん

とき 1月22日(木)、午前11時～
ところ 2階・視聴覚室
内容 赤ちゃん絵本の紹介・読み聞かせ、手遊びなど

上映会

とき 1月11日(日)、午後1時30分～
ところ 2階・視聴覚室
内容 「少林サッカー」(日本語吹き替え)

手作り本講座

とき 1月25日(日)、午後1時30分～3時30分
ところ 2階・小会議室
内容 簡単な和綴じ豆本づくり
定員 10人(先着順)
申し込み 1月10日(土)から、直接・電話・ファクスで同館へ

めざせ!調べもの博士

とき 2月7日(土)・14日(土)・21日(土)[全3回]、午前9時30分～11時30分
ところ 2階・小会議室
対象 小学生以上で、すべての日程に参加できる人
内容 図書館を活用して調べものをし、まとめて作品に仕上げます
定員 10人(先着順)
申し込み 1月24日(土)から、直接・電話・ファクスで同館へ

図書館利用カードが1枚になりました!

カードの切り替えをお願いします

旧カードを持っている人は、新カードへの切り替えの手続きをしてください。

持ち物 現在使っている図書館利用カード、住所確認ができるもの(運転免許証や健康保険証など)

開館時間

午前9時～午後7時

おはなし会

★赤ちゃんおはなし会 1月8日(木)、午前11時～
★たんぽぽおはなし会 1月10日(土)、午後3時～
★ピッコの会・紙芝居 1月18日(日)、午前11時～
★図書館おはなし会 1月24日(土)、午後3時～
※いずれも場所は、1階・おはなしのへやです。

かるた大会

とき 1月12日(祝)、午後3時～
ところ 1階・おはなしのへや
(人数が多い場合は2階・会議室)

対象 小学生

内容 手作りのかるたで、かるた大会を行います

◆手作りかるたを募集

手作りかるたを募集しています。かるたを作ってくれる人は、かるたの台紙を図書館カウンターへ取りにきてください。

上映会

とき 1月17日(土)、午後2時～
ところ 2階・視聴覚室
内容 「ぼくの伯父さんの休暇」

ギャラリー展示

★小俣町文化協会書初め展

とき 1月7日(水)～12日(祝)、午前9時～午後7時(最終日は午後3時まで)

★木目込み人形展

とき 1月14日(水)～19日(月)、午前9時～午後7時(初日は午後1時から、最終日は午後3時まで)

★青少年健全育成園児絵画作品展

とき 1月22日(木)～2月2日(月)、午前9時～午後7時(最終日は午後3時まで)

※いずれも場所は、2階ギャラリーです。

牛の絵を募集

2009年はうし年です。そこで、絵本に出てくるような牛や想像上の牛など、いろいろな牛の絵を募集します。

なお、応募作品は、2月に1階・児童閲覧室に展示します。

応募方法 1月31日(土)までに、直接同館へ

今月の特集コーナー

★幸せな1年を手に入れよう!～開運特集～

いい事が起こりそうな本をたくさん紹介します。

情報コーナー

参加費など記載のないものは無料

募集

伊勢市民のまつりの名称を募集

観光事業課内・伊勢市民おまつり実行委員会事務局 (☎②15566)

今年の伊勢市民のまつりは、昨年を引き続き、市民みんなのまつりとして、みんなの意見を広く取り入れ、みんなが参加・協力し、みんながでつくる新しいまつりにしていきます。

みんなが誇れるまつりづくりの第一歩として、伊勢市民のまつりにふさわしい、全く新しい名称を募集します。

応募資格 市内に在住または通勤・通学している人

募集内容 伊勢市民のまつりの名称(伊勢市民みんながでつくる新しいまつりにふさわしいもの)

応募方法 1月30日(金)までに、住所・氏名・電話番号・勤務先名(通勤している人のみ)・学校名(通学している人のみ)を、郵送・ファク

ス・Eメールで、同事務局(〒516-8801 岩瀬1丁目7-29、FAX②15522) 2、アドレス kanko.jgyvo@city.isetn.jp)へ

選定方法 同実行委員会の審査により決定

※採用された名称の所有・使用に関する法的権利は、すべて同実行委員会に帰属します。

※採用された名称を応募した人には、2万円分の商品券を贈呈します。(応募者多数の場合は抽選)

平成21年度伊勢市民のまつり
開催日 9月26日(土)・27日(日)



起業家支援室を使って 起業してみませんか!

産業支援課 (☎③5677)

産業支援センター内に設けられた起業支援施設では、成長する見込みが高いと思われる起業者のビジネスを支援しています。

このうち、起業家支援室(事務スペース)の利用を希望する人は、

次のとおり申請してください。

申請 12月25日(木)〜1月30日(金)に、申請書と事業計画書を直接同課へ

選定方法 選定委員会の審査により決定

※申請書・事業計画書は、市のホームページ(<http://www.city.isetn.jp>)からダウンロードできます。 ※提出書類は返却しません。

総合案内の有償ボランティア団体を募集

管財契約課 (☎②15526)

市役所本館・ロビーにある総合案内は、市役所が、分かりやすく親しみやすいものとなるよう設置しています。

平成21年度も、市民の目線で親しみやすく、よりよい総合案内にしていくなために、ボランティア団体を募集します。

活動期間 4月1日〜平成22年3月31日(1年間)、市役所開庁日の午前8時30分〜午後5時15分

活動内容 問い合わせに応じ、各課への案内を行う

募集期間 1月7日(水)〜28日(水)

※詳しくは、市のホームページ(<http://www.city.isetn.jp>)をご覧ください。

引越しと不用品の処分は

地元の当社で

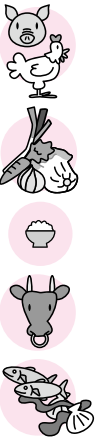
見積無料

●商店・会社の専属車も、御相談に応じます。
0120-28-3001

●家屋を壊す前や、引越しの際に出る不用品があれば御一報下さい。



引越 宅急便 緊急荷物 ☆一個の荷物から集積致します。
TSUTA TRANSPORT (有)つた運輸
伊勢市小俣町宮前704の3 TEL(0596)28-3000(代)



地産地消の店 認定店を募集

農林課 (☎20370)

市では、地産地消を推進するため、市内産の農林水産物を食材として取り扱う事業所を、「伊勢市地産地消の店」として認定（昨年17店）し、その事業所の地産地消に関する取り組みを情報発信しています。

この取り組みに賛同し、認定を希望する事業所を募集します。

対象食材（伊勢市産品）

- 市内で生産・採取された農林産物
- 市内の漁港で水揚げされた水産物
- これらの加工品

対象店 市内に店舗がある飲食店・宿泊施設・食品加工事業所・直売所・小売店・スーパーマーケットなど

要件

共通事項

● 店内の表示やメニューなどにより、地産地消と伊勢市産品の情報発信を行うこと

● 認定内容を、市が公開することを承諾すること

飲食店・宿泊施設・ 食品加工事業所など

● 料理や弁当を販売している場合は、年間を通して、伊勢市産品を使用し、メニューなどにその旨を表示していること

● 食品を加工している場合は、主な材料に伊勢市産品を使用し、その旨を表示していること

直売所・小売店・ スーパーマーケットなど

● 伊勢市産品の売場を設け、その販売コーナーの表示を行っていること

応募方法 1月19日(月)～2月19日(木)に、応募用紙を同課へ

※応募用紙は、農林課にあります。また、市のホームページ (<http://www.city.ise.nie.jp>) からダウンロードできます。

認定方法 消費者・生産者・農林水産物の流通業者・認定対象業種の代表で組織する認定委員会により決定

※認定店には、認定証やのぼりなどを配布し、また、「広報いせ」や市のホームページで紹介しします。



催し物

新春まつり

生涯学習センターいせトピア
(☎210900)

とき 1月11日(日)、午前10時～午後3時

ところ 生涯学習センターいせトピア

内容 もちつき大会・かるた大会・リサイクル工作・マジック体験・音楽紙芝居・ゲームコーナーなど
※一部材料費が必要なコーナーがあります。

新春交流会

いせファミリィ・サポート・センター
(☎5692) (☎215561)
こども課

とき 1月31日(土)、午後1時30分～3時

ところ 生涯学習センターいせトピア・研修室

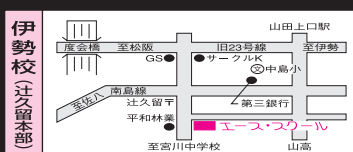
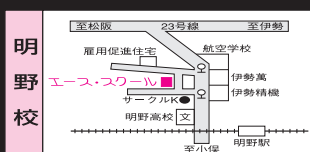
対象 小学6年生以下の子どもとその保護者

内容 手遊び・わらべ歌を中心に、楽しい触れ合いの時間を過ごします
申し込み 事前に、同センターへ

小学生から5教科を指導する本格的な塾！



エース・スクール



TEL 0596・27・0236(代)



お知らせ

国民健康保険料(税)・長寿医療制度保険料・介護保険料

納付済額をはがきで通知

国民健康保険料(税)について

…医療保険課国民健康保険係(☎②15550)

長寿医療制度保険料について

…医療保険課福祉医療係(☎②15552)

介護保険料について

…介護保険課介護保険料係(☎②15564)

平成20年中に支払った国民健康保険料(税)・長寿医療制度(後期高齢者医療制度)保険料・介護保険料の納付済額を、1月下旬にはがきでお知らせします。

市・県民税申告と所得税確定申告の社会保険料控除の対象になりますので利用してください。

なお、長寿医療制度保険料・介護保険料を課税年金(老齢年金・退職年金)からの天引き(特別徴収)で納付した人は、市からの納付済額のはがきは送付されません。公的年金の源泉徴収票・年金振込

通知書・特別徴収開始通知書で確認してください。

ただし、長寿医療制度保険料については、年金天引きと納付書や口座振替(普通徴収)との両方で納付した場合は、市からの納付済額のはがきに年金天引き分も記載されます。

また、国民健康保険料・長寿医療制度保険料・介護保険料は、それぞれ別々に納付済額のはがきを送付します。



災害時要援護者へ 無料の家具固定

危機管理課(☎②15523)

市では、災害時要援護者を対象として、無料で家具固定を行います。とき 3月15日(日)

対象 次のいずれかに該当し、家具固定に立ち会いできる世帯

- 世帯員全員が、満70歳以上または身体障害者手帳・療育手帳の交付を受けている世帯

- 母子家庭(扶養する子が満20歳未満の場合のみ)

募集数 20世帯(先着順)

※1世帯につき1回、固定する家具は3台までです。

申し込み 1月6日(火)～30日(金)に、印鑑を持参し、同課・各総合支所地域振興課・各支所へ

※事前に現場の下見を行い、その状況などによっては、家具固定ができない場合があります。

※借家の場合は、所有者の承諾が必要です。

償却資産の申告はお早めに

課税課固定資産税係(☎②15533)

1月1日現在、市内に事業用の償却資産を所有している人は、

申告期限の2月2日(月)までに、同係へ申告書を提出してください。

また、平成21年度申告分から、eLTAxを利用した電子申告を利用することができます。

eLTAxについての問い合わせ先 eLTAxのホームページ

(<http://www.eltax.jp>)

●サポートデスク

(☎0570・081459)



ise swimming school, ltd. 伊勢スイミングスクール

免疫力アップで健康な身体に…

女性専用SPA

岩盤浴

炭酸泉

HEAL SPA ISE

ヒールスパイセ

〒516-0037 三重県伊勢市岩淵1-2-13 TEL.0596-63-5567 FAX.0596-24-2182 e-mail . healspa@forest-g.jp <http://forest-g.jp/>

工業統計調査にご協力を！ 行政経営課 (☎2155507)

工業に関する基礎資料を得るため、製造業を営む事業所を対象に、毎年、12月31日現在の従業者数・製造品出荷額などについての調査が行われます。

12月中旬から、調査員が調査票を持って各事業所を訪問し、1月中旬以降に回収しますので、事業所の皆さんのご協力をお願いします。

水道事業基本計画(案)の閲覧 上水道課 (☎4215508)

市では、将来にわたって安全・安心な水を安定的に供給できる水道システムを構築するための「伊勢市水道事業基本計画」を策定しています。

案がまとまりましたので、次のとおり意見を募集します。

案の閲覧

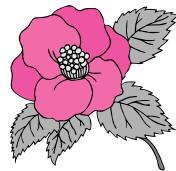
とき 1月5日(月)～2月5日(木)

ところ 同課、市役所本館・1階
上下水道窓口・市民ホール、総務課、各総合支所地域振興課、各支所、伊勢図書館、小俣図書館、生涯学習センターいせトピア、二見生涯学習センター

※市のホームページ(<http://www.city.ise.mie.jp>)からもご覧いただけます。

意見の提出

2月5日(木)までに、住所・氏名・電話番号・意見を、直接または郵送・ファクス・Eメールで同課(〒519-0886 二見町茶屋42001、FAX 4215540、アドレス suidou@city.ise.mie.jp)へ



1月10日(土)は
110番の日

伊勢警察署 (☎200110)

110番は、緊急通報用の電話です。

困り事や悩み事は、三重県警察本部の総合相談電話(☎津059・224・9110)または☎#9110)へ電話してください。

なお、110番通報は、ホームページ(<http://mie110.jp>)、携帯電話からも可能、ファクス(津059・229・0110)からできます。

宝くじ助成で コミュニティの活性化

市民参画交流課 (☎215549)

(財)自治総合センターから、平成20年度宝くじ普及広報事業の助成を受け、次のとおりコミュニティの活性化の支援を行いました。今後、地域コミュニティの醸成に努めていきます。

- 下小俣自治会 祭り用具購入
- 土路区町会 放送設備の整備
- 一志町内会 祭り用具購入
- 馬瀬町内会 みこし購入
- 東豊浜町西条自治会 祭り用具購入



下小俣自治会



一志町内会



馬瀬町内会



東豊浜町西条自治会



土路区町会

寒～い!、寒～い!と
掛ばかり増やして
いませんか?

その前に、敷に注目してみませんか!
敷毛布を変えるだけでも意外と暖かいものです。暖かい毛布はヒラマツハ

参加しています。チームマイナス6%

みんなで止めよう温暖化
チーム・マイナス6% www.team-6.jp



ヒラマツハ
RELAXATION NIGHT LIFE

SINCE 1900
伊勢市宮町1丁目9-19 ☎0120-23-3591

♪英会話!いつから始めますか♪

3才～高校生・成人

伊勢明野教室

北川 好子
0596-37-4339
村松町明野1389-50



伊勢永代山教室

上村 祐子
0596-28-0810
勢田町741-44

0120-415-144

随時、無料体験実施します!
お気軽にお問い合わせ下さい。

ケーブルテレビ番組案内～1月～

※放送時間や内容は、変更することがあります。

伊勢市行政チャンネル番組表

アナログ10チャンネル・21チャンネル
広報広聴課 (☎215515)

伊勢市テレビ広報「みてきて伊勢」

放送時間：午前6時・9時・正午・午後3時・6時・9時～

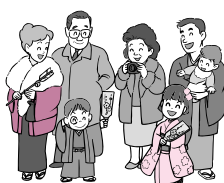
■特集

- 第52回全日本花いっぱい伊勢大会

■お知らせ

12/29～1/4

- 初参り交通対策
- 休日・夜間応急診療所



1/5～11

- 「健康の日」啓発事業

1/12～18

- 不妊治療費助成事業

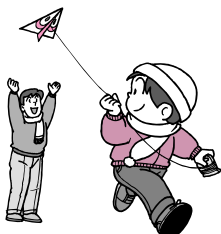


1/19～25

- インフルエンザの予防

1/26～2/1

- 確定申告、市・県民税の申告会場と日時



※アナログ21チャンネルは、御園地区のみの放送で、アナログ10チャンネルと同じ「特集」「お知らせ」などの行政情報や、お天気情報、防災情報をお伝えします。

アイティービーコミュニティチャンネル番組表

アナログ8チャンネル・地上デジタル121チャンネル・デジタル701チャンネル

(株)アイティービー (☎フリーコール0120・270・089)

放送時間：午前6時～翌日午前2時

今月のおすすめ番組

■iTVニュース

奇数時間0分～

地域の話題やニュースをお届けします。

- 月曜日～金曜日の毎日午後7時に更新
- 土曜日・日曜日の午後7時からは、ニュースの週間ダイジェストを放送

■あのりふぐを全国へ 12/29(月)・1/4(日)

昨年度、三重ブランドに認定された冬の味覚「あのりふぐ」。海を愛し、海と共存する志摩市安乗の人々に密着します。

■桂文我の伊勢本街道 1/5(月)～

大阪から伊勢神宮まで続く伊勢本街道。奈良を越え伊勢に向かう街道は、太古のロマンたっぷりの大和路へさしかかります。

■探歩々隊 1/26(月)～

毎回、今村くんと服部さんの2人が各地を訪れ、さまざまなテーマに挑戦！今年最初の今回も、楽しい企画に挑戦します。

※詳しくは、アイティービーチャンネルガイドをご覧ください。
※デジタル121チャンネルを視聴している人は、電子番組表 (EPG)も活用してください。

里親になりませんか

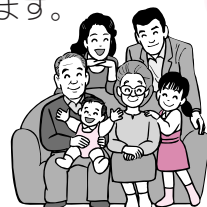
南勢志摩児童相談所 (☎275143)

里親とは、親の死亡・病気、子どもへの虐待などの事情により、親と暮らすことができない子どもを、自分の家庭に迎え入れ、愛情を込めて養育する人のことです。

里親になるには、児童相談所へ申請し、里親としての登録をする必要があります。

なお、児童相談所が子どもを里親に委託する場合、子どもの生活費と里親手当が支払われます。

里親制度について関心がある人や、里親になることを希望する人は、同所へ連絡してください。



婦人

とき 月曜日～金曜日、午前9時～午後4時
ところ 生活支援課 (☎215556)

母子

とき 月曜日～金曜日、午前8時30分～午後5時15分
ところ こども課 (☎215561)

家庭児童

とき 月曜日～金曜日、午前8時30分～午後5時15分
ところ こども課 (☎215561)

乳幼児

とき 月曜日～金曜日、午前9時～午後4時
ところ 大世古保育所 (☎253676)

幼児 (子育ての悩みや不安など)

とき 月曜日～金曜日、午前8時30分～午後5時15分
ところ スマイルいせ (小俣総合支所・2階)
(☎227887)
※木曜日のみ、生涯学習センターいせトピア
(☎210900)の3階研修室で行います。

児童・生徒 (不登校・いじめ・友人関係・学習のことなど)

とき 月曜日～金曜日、午前8時30分～午後5時15分
ところ スマイルいせ (小俣総合支所・2階)
(☎227867)

【臨床心理士によるカウンセリング】 (要予約)
毎週月曜日・火曜日・木曜日、午前9時～午後2時
毎週水曜日・金曜日、午前9時～午後5時

青少年 (非行・いじめなど)

とき 月曜日～金曜日、午前8時30分～午後5時15分
ところ スマイルいせ (小俣総合支所・2階)
(☎227894)

就職

とき 毎週火曜日、午前10時～午後4時
ところ サンライフ伊勢
対象 市内に在住または通勤している35歳以下の
人またはその保護者、学校の進路担当教諭
定員 5人 (先着順)
申し込み おしごと広場みえ (☎津059-222-3309)
または、商工労政課 (☎215568) へ電話

中高年齢者職業

とき 火曜日・日曜日・祝日を除く毎日
午前9時～午後5時
ところ 中高年齢者職業相談室
(サンライフ伊勢内) (☎281267)

障がい者・障がい児 (福祉サービスの利用相談・日常生活や就労の相談支援など)

とき 月曜日～金曜日
午前9時30分～午後6時
土曜日・日曜日・祝日
(実施しない場合があります)
午前9時30分～午後4時30分
ところ 障害者相談支援センター「プレス」
(宮町1丁目5-20) (☎206525)
相談方法 電話・来所

老人在宅介護

とき 月曜日～金曜日、午前8時30分～午後5時15分
ところ 地域包括支援センター (☎215583)
西地域包括支援センター (☎205055)

とき 毎日24時間対応
ところ 各在宅介護支援センター
神路園 (☎226012)
双寿園 (☎239231)
白百合園 (☎271511)
山咲苑 (☎262600)
正邦苑 (☎381800)
みなと (☎350811)
楽寿苑 (☎310050)
二見ふれあいプラザ (☎434423)
小俣 (☎271155)

相談方法 電話・来所

心配ごと

とき 第1水曜日(1月7日)、午後1時～3時
ところ 小俣保健センター
問い合わせ 社会福祉協議会小俣支所 (☎270509)

とき 第2水曜日(1月14日)、午後1時～3時
ところ 福祉健康センター
問い合わせ 社会福祉協議会伊勢支所 (☎272425)

とき 第3水曜日(1月21日)、午後1時～3時
ところ ハートプラザみその・多目的室
問い合わせ 社会福祉協議会御園支所 (☎208610)

とき 第4水曜日(1月28日)、午後1時～3時
ところ 社会福祉協議会二見支所
(二見ふれあいプラザ内) (☎433994)

1月の無料相談

※日の指定がない相談の年始の相談日については、各問い合わせ先へ問い合わせてください。

法律 (担当弁護士が、既に相手方の相談を受けている場合は、相談を受けることはできません)

とき 毎週月曜日、午後1時30分～3時30分
※1月12日は祝日のため、1月13日(火)に行います。

ところ 広報広聴課 (☎215515)

対象 市内に住所を有する人

定員 8人 (定員を超えた場合は抽選)

申し込み 相談日当日の午後1時15分までに広報広聴課へ来所

とき 1月8日(木)、午後1時30分～3時30分

ところ 小俣保健センター

対象 市内に住所を有する人

定員 4人 (定員を超えた場合は抽選)

申し込み 1月5日(月)～7日(水)に、社会福祉協議会小俣支所(☎270509)へ来所または電話

とき 1月15日(木)、午後1時30分～3時30分

ところ ハートプラザみその・多目的室

対象 市内に住所を有する人

定員 4人 (定員を超えた場合は抽選)

申し込み 1月8日(木)～14日(水)に、社会福祉協議会御園支所(☎208610)へ来所または電話

とき 2月5日(木)、午後1時30分～3時30分

ところ 福祉健康センター

対象 市内に住所を有する人

定員 4人 (定員を超えた場合は抽選)

申し込み 1月29日(木)～2月4日(水)に、社会福祉協議会伊勢支所(☎272425)へ来所または電話

※1月中旬に申し込みを開始するため、今月号で掲載します。

交通事故

とき 第3水曜日(1月21日)、午後1時～3時
(受け付けは午後2時30分まで)

ところ 広報広聴課 (☎215515)

定員 4人 (先着順)

申し込み 相談日当日の午前8時30分から広報広聴課へ電話

とき 月曜日～金曜日、午前9時～午後4時
(受け付けは午後3時30分まで)

ところ 三重県交通事故相談窓口
(三重県栄町庁舎・3階)
(☎津059-228-7350)

行政

とき 第2火曜日(1月13日)、午後1時～3時

ところ 二見生涯学習センター

問い合わせ 二見総合支所地域振興課 (☎421111)

とき 第3火曜日(1月20日)、午後1時～3時

ところ 広報広聴課 (☎215515)

とき 第4火曜日(1月27日)、午後1時～3時

ところ 小俣公民館

問い合わせ 小俣総合支所地域振興課 (☎227858)

登記

とき 第2火曜日(1月13日)、午後1時～4時
(受け付けは午後3時まで)

ところ 広報広聴課 (☎215515)

人権

とき 第2木曜日(1月8日)、午後1時～4時
(受け付けは午後3時まで)

ところ 広報広聴課 (☎215515)

とき 毎週火曜日・水曜日・金曜日
午前9時30分～午後4時30分

ところ 津地方法務局伊勢支局 (☎286158)

公証 (遺言・契約証明)

とき 1月8日(木)、午後1時～4時
(受け付けは午後2時まで)

ところ 広報広聴課 (☎215515)

司法書士による

多重債務 (クレジット・消費者金融など)

とき 第3木曜日(1月15日)
午前9時30分～11時30分
(受け付けは午前11時まで)

ところ 市役所本館・2階第1会議室

定員 4人 (先着順)

申し込み 相談日当日の午前8時30分から広報広聴課(☎215515)へ電話

消費生活 (架空請求など)

とき 月曜日～金曜日、午前9時～午後4時

ところ 三重県消費生活センター (三重県栄町庁舎・3階)
(☎津059-228-2212)
商工労政課 (☎215512)

まちの話題

10
2・3

11
19~24

わがまち小俣町写真展

官舎神社社務所と小俣図書館で、小俣町商工会の主催による写真展が行われました。

展示された写真は、昭和初期から現在に至るまでの小俣町内の風景や祭りなどを撮影したもので、訪れた人たちは、かつての町の様子をとっても懐かしそうに眺めていました。



11
24

二見浦秋まつり

二見浦の良さを再発見してもらおうと、「二見浦秋まつり」が行われました。

このイベントは、今回初めて開催されたもので、松林の清掃・楽市・フリーマーケット・バンド演奏などが行われ、たくさんの人でにぎわいました。

松林の清掃には、二見町内の小学生や住民が参加し、清掃後には12本の松が植樹されました。

参加者には、地元で採れた野菜やカキが入った「ふたみ汁」が振る舞われ、お代わりが出るほどの好評でした。



厚生地区で美化活動

厚生地区では、地域内の道路沿いに、厚生地区まちづくりの会を中心に約200人が、パンジーの苗約1,000本を植栽しました。

また、一之木老人クラブ「友和会」が、街路樹145本の下草の除草やパンジーの苗約1,000本の植栽などを行いました。

参加者たちは、地域の美化運動に取り組み、すがすがしい達成感を味わっている様子でした。



11
16

二見町荘で タウンウォッチング

二見町荘で、小学6年生と大人の計18人が参加し、防災タウンウォッチングが開催されました。

この日は、あいにくの小雨模様となりましたが、危険な場所や、安全に避難できる道路、避難場所について、実際に歩いて確認し、それらを地図に書き込み、新たに発見したことや感じたことを話し合いました。参加者たちは、熱心に取り組んでいました。



広報いせ 第39号 平成21年1月1日発行

■発行／伊勢市 ■編集／総務部広報広聴課

〒516-8601 伊勢市岩渕1丁目7番29号 ☎0596-21-5515 FAX0596-22-9699

URL <http://www.city.ise.mie.jp> Eメール ise-koho@city.ise.mie.jp

印刷 株式会社 アイブレーション

※「広報いせ」は再生紙を使用しています。

人の動き (11月末現在)

総人口 135,196人(-58人)

世帯数 53,186世帯(-14世帯)

男性 64,193人(-21人)

女性 71,003人(-37人)

※外国人登録者を含む。